



Investis dans les bonnes actions.

Rapport ESG 2021

 **Canderel**

Investis dans le progrès

Introduction

À propos de Canderel

Stratégie

Indicateurs

Communauté

Durabilité

Taza

Inclusion



Dix ans se sont écoulés depuis que Canderel a publié son premier rapport sur les enjeux ESG et je salue mes collègues qui, avant mon arrivée, ont eu la clairvoyance et la prescience de se concentrer sur les enjeux ESG plusieurs années avant que cela ne devienne une pratique courante. Bien que ce rapport fournisse une description détaillée de nos nombreuses initiatives en matière d'ESG, notre plus grande réussite, à mon avis, réside dans le fait qu'aborder les enjeux ESG ne soit plus l'exception. Au contraire, cela fait désormais partie intégrante de notre façon de penser, de parler et de nous comporter au quotidien. Il serait prématuré de dire que cela fait partie de notre ADN, mais chez Canderel, nous avons certainement l'ambition d'être un leader dans ce domaine d'une importance capitale. Nous avons la chance que Susan Kapetanovic-Marr se soit jointe à nous. Elle nous encourage à aller au-delà de notre niveau de confort afin de dépasser les objectifs des années précédentes et de relever de nouveaux défis.

Brett Miller
Chef de la Direction

Je suis très reconnaissante d'avoir eu le privilège de guider la rédaction du 10^e rapport annuel sur les enjeux ESG de Canderel. Ce rapport est le fruit d'une collaboration et d'un travail d'équipe remarquables. M'étant jointe à la famille Canderel en septembre 2021, ce fut un plaisir pour moi de travailler avec des personnes passionnées afin de synthétiser ce qui se veut le reflet des nombreuses réalisations de l'entreprise au cours de la dernière année. Parmi les réalisations notables, mentionnons les initiatives axées sur la communauté qui ont été déployées dans le cadre de nos projets de développement, la mise en œuvre de programmes par notre groupe de gestion immobilière afin d'améliorer à la fois la valeur des actifs et l'expérience des locataires, ainsi que la mise à jour substantielle du manuel des employés de Canderel, qui a introduit de multiples programmes visant à améliorer leur bien-être. Portant le regard vers l'avenir, j'ai hâte de partager avec vous les résultats de notre première évaluation de la matérialité des facteurs ESG au cours de la deuxième moitié de 2022.

Susan Kapetanovic-Marr
Directrice, Durabilité

À propos de Canderel

Introduction

Canderel est l'une des principales sociétés immobilières privées au Canada. Elle a été fondée en 1975 et s'est développée depuis Montréal pour s'étendre aujourd'hui sur sept bureaux à travers le Canada.

À propos de Canderel

Canderel acquiert, gère et développe d'importants projets immobiliers dans les sept principaux marchés du Canada : Québec, Montréal, Ottawa, Toronto, Calgary, Edmonton et Vancouver.

Stratégie

Communauté. Durabilité. Inclusion.

Indicateurs

Voici les valeurs qui nous animent chaque jour, dans tout ce que nous faisons. L'engagement de Canderel à cet égard est de constituer une grande famille et de nous rapprocher des communautés dans lesquelles nous construisons et développons nos projets. Ceci constitue un élément clé de notre culture d'entreprise.

Communauté

Durabilité

Taza

Inclusion



**Plus de
650 employés**

au Canada



**36
millions**

de pieds carrés
d'espace sous
gestion



**20,3
milliards \$**

en acquisitions,
développements et
projets de gestion



**4,1
milliards \$**

actuellement en
construction, en
développement
ou à l'étape de la
planification avancée



**82
millions**

de pieds carrés de
propriétés détenues,
développées et
gérées au fil des
années

Stratégie en matière d'ESG

Introduction

Canderel est investie dans la création de valeur tout en restant fidèle à ses valeurs fondamentales. En 2021, plusieurs initiatives ont contribué au réaligement des cinq piliers ESG de Canderel, en fonction de nos principes directeurs.

À propos de Canderel

Nous comptons affiner davantage nos priorités ESG en 2022, par le biais de l'évaluation de **la matérialité des facteurs ESG**

Stratégie

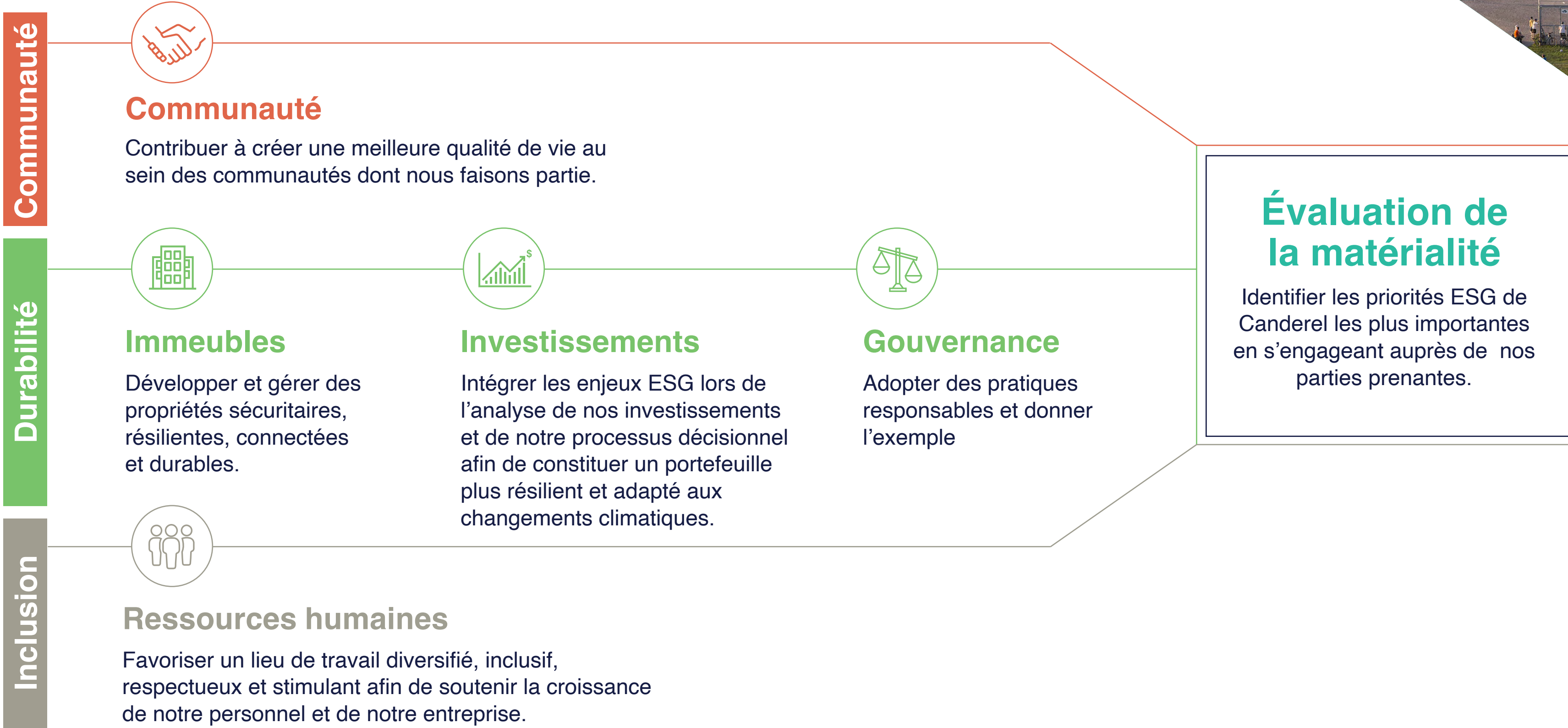
Indicateurs

Communauté

Durabilité

Taza

Inclusion



Indicateurs ESG 2021

Introduction

À propos de Canderel

Stratégie

Indicateurs

Communauté

Durabilité

Taza

Inclusion



Communauté

- **Note de marchabilité de 77**
en moyenne pour les projets de développement (c'est-à-dire, « très marchable »), qui indique que les services et commodités sont accessibles à pied
- **300 livres de nourriture récoltées**
du jardin sur le toit du 101 rue Bloor Ouest, à Toronto
- **20 ruches**
installées sur les toits des immeubles, soit une augmentation de trois ruches par rapport à 2020
- **+ 185 kilogrammes**
de miel récolté
- **2 190 000 \$**
recueillis au profit d'organisations caritatives

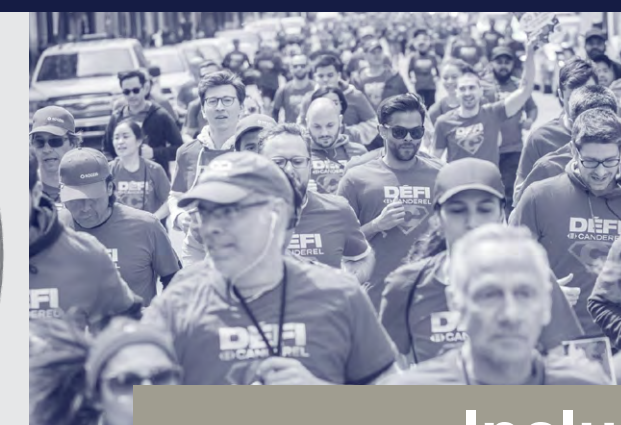
BOMA
Canada



Durabilité

- **9,5 millions**
de pieds carrés de superficie locative certifiés LEED® et BOMA BEST®
- **54 propriétés¹**
certifiées
- **14 évaluations de la résilience aux risques climatiques**
complétées en 2021
- **2,9 % de consommation énergétique**
en moins par rapport à 2020
- **1,7 % d'émissions de gaz à effet de serre**
en moins par rapport à 2020
- **6,1 % de consommation d'eau**
en moins par rapport à 2020

¹ Immeubles de bureaux, commerces de détail et industriels



Inclusion

- **Années de service**
lancement d'un programme de reconnaissance des années de service
- **Nouveau manuel des employés**
mis à jour pour refléter entre autres les politiques de bien-être et d'équité
- **Formation à la culture d'entreprise**
séances pour tous les employés afin d'accroître l'engagement et la connectivité
- **Journées du bien-être des employés**
permettent à chaque employé de bénéficier de jours de congé payés pour répondre à ses besoins personnels
- **Politique de congé de maternité**
comprend une politique améliorée de prestations de maternité complémentaires

Communauté

Introduction

Canderel s'engage à avoir un impact positif dans les communautés au sein desquelles nous exerçons nos activités.

À propos de Canderel

En 2021, nous avons lancé un programme de bénévolat pour permettre aux employés de consacrer du temps et de partager leurs compétences avec des organismes à but non lucratif reconnus ou des causes ayant des valeurs communes à celles de Canderel. Chaque employé a droit à une journée de travail rémunérée par an pour contribuer à l'amélioration de la communauté.

Stratégie

Indicateurs

Communauté

Durabilité

Taza

Inclusion



Le Défi Canderel, notre initiative annuelle de collecte de fonds au profit de la recherche sur le cancer, a permis de recueillir plus de 22 millions \$ pour ses deux bénéficiaires : l'Institut du cancer Goodman de l'Université McGill et l'Institut du cancer de Montréal de l'Université de Montréal. Ces institutions mènent des projets de collaboration novateurs avec des centres de recherche et des hôpitaux universitaires dans tout le pays. En 2021, cette initiative philanthropique corporative a permis de recueillir 2,19 millions \$. La 33^e édition du Défi Canderel a un objectif ambitieux de 2,3 millions \$— rejoignez-nous dès aujourd'hui à www.deficanderel.com !

Nos activités philanthropiques de 2021 ont eu un impact positif sur les organisations suivantes :



Art communautaire

Canderel a lancé un appel à des artistes locaux visant la création d'une œuvre d'art public exposée dans les phases 2 et 3 du projet de copropriétés de la Tour des Canadiens. Cette initiative fait partie de notre engagement à enrichir les communautés que nous créons. Nous avons reçu de nombreuses propositions et avons finalement choisi l'œuvre de David Armstrong Six pour son esthétique moderne et son ode au hockey.

David Armstrong Six est représenté par la galerie Bradley Ertaskiran à Montréal et a exposé ses œuvres à plusieurs endroits, dont le Canada, les États-Unis, l'Europe et la Nouvelle-Zélande. Installées en mars 2021, deux œuvres prennent la forme de portraits anthropomorphiques en bas-relief dédiée à Jacques Plante et la sculpture sur pied en l'honneur de Patrick Roy.

APPRENEZ-EN DAVANTAGE

Durabilité : Améliorer la valeur par la gestion

Introduction

À propos de Canderel

Stratégie

En 2021, nous avons continué de considérer les facteurs de durabilité à chaque étape de nos processus, en nous concentrant sur nos activités principales en tant que propriétaires, promoteurs et gestionnaires d'immeubles. Ces considérations vont de la vérification diligente en matière de durabilité lors des acquisitions, à l'exploitation axée sur les valeurs et à l'évaluation d'actifs qui tiennent compte des enjeux climatiques.

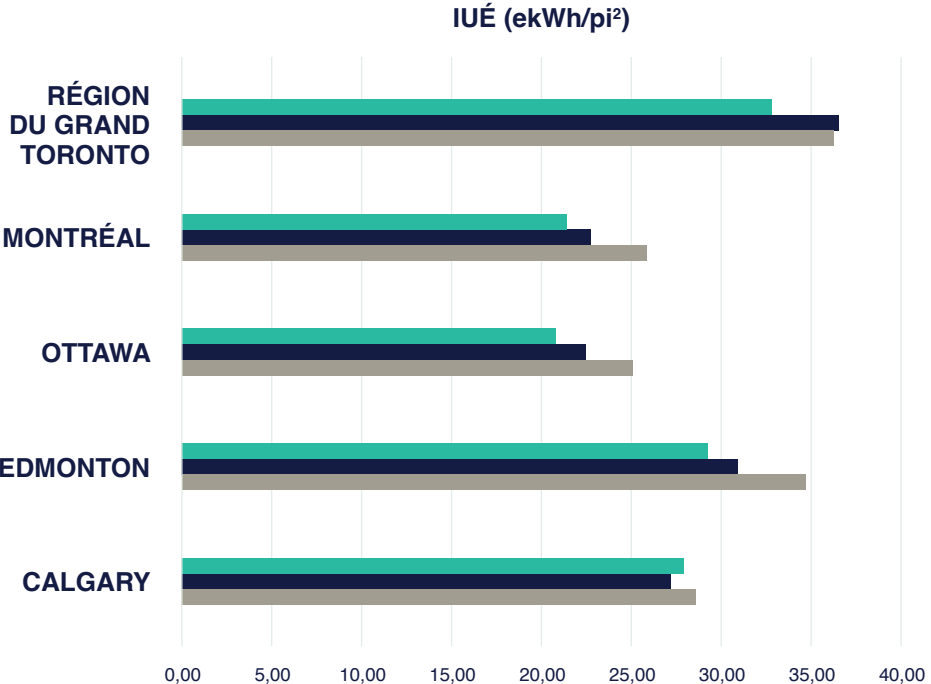
La décarbonation et la résilience demeurent des priorités dans notre approche de la gestion des immeubles. Nous comptons affiner davantage nos priorités ESG en 2022 en nous orientant vers la fixation d'objectifs et une plus grande transparence.

Indicateurs



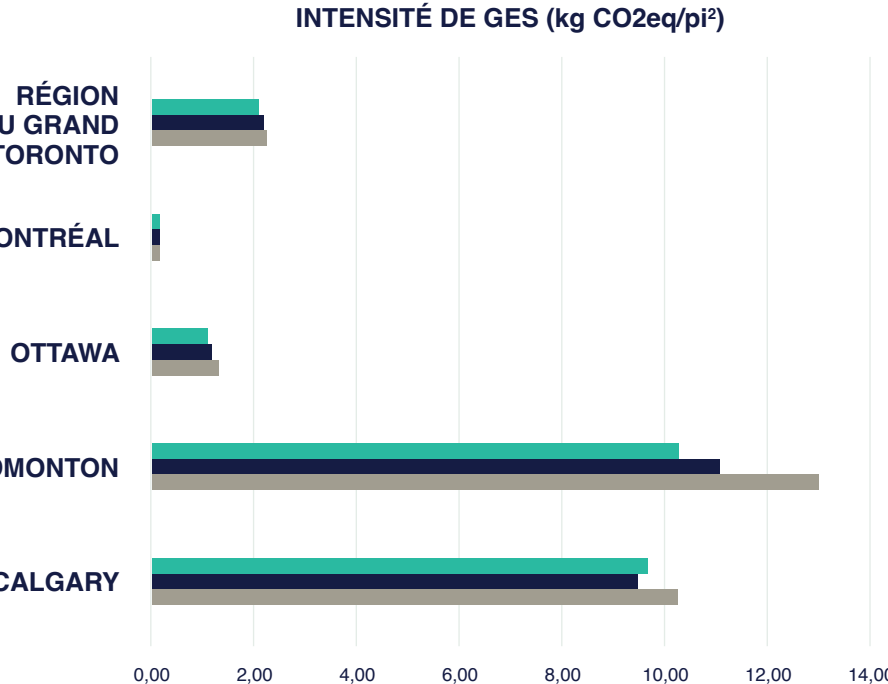
Énergie

Notre intensité d'utilisation de l'énergie (IUÉ) a continué de diminuer dans notre portefeuille de bureaux sous gestion par rapport aux niveaux pré-COVID de 2019. Ainsi, lors des périodes d'occupation réduite en 2021, la baisse a été modérée, de l'ordre de 2,9 %, par rapport à 2020.¹



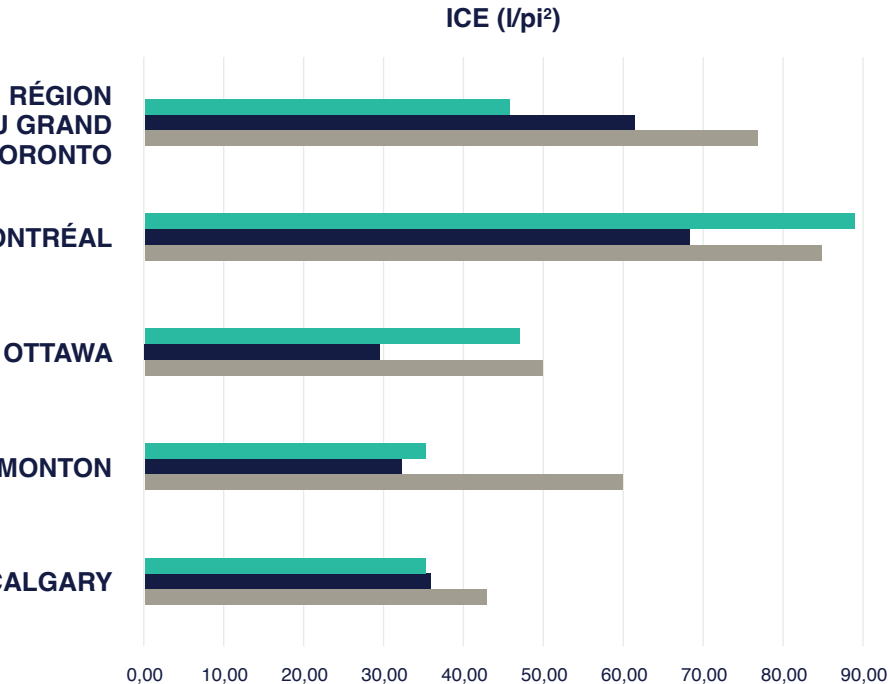
Gaz à effet de serre

Une baisse modérée de l'intensité des GES de 1,7 %, en 2021, par rapport aux niveaux de 2020, correspondant aux améliorations observées en ce qui concerne l'IUÉ.



Eau

L'intensité de consommation d'eau (ICE) a diminué de 6,1 %, en moyenne, en 2021, par rapport aux niveaux de 2020, dans l'ensemble de notre portefeuille de bureaux sous gestion, compte tenu des périodes d'occupation réduite liées à la COVID.



Communauté

Durabilité

Taza

Inclusion

1. Méthodologie : Les mesures de l'intensité de l'utilisation de l'énergie sont calculées en considérant les immeubles de bureaux pour lesquels Canderel bénéficie d'un contrôle opérationnel total et/ou d'un accès intégral aux données des locataires. Les sources d'énergie incluent l'électricité, le gaz naturel et le refroidissement urbain (le diesel est exclu). Il s'agit d'une base de comparaison équivalente, ce qui signifie que seules les propriétés détenues ou sous gestion au cours des trois années visées sont prises en compte. Les mesures sont exprimées en superficie locative brute.



Durabilité : Améliorer la valeur par la gestion

Introduction

À propos de Canderel

Stratégie

Indicateurs

Communauté

Durabilité

Taza

Inclusion

Résilience face aux changements climatiques.

Canderel soutient les meilleures pratiques en matière d'exploitation, telles que recommandées par le Groupe de travail sur l'information financière relative aux changements climatiques (GIFCC).

L'outil d'évaluation des risques et de résilience de Canderel identifie les vulnérabilités spécifiques affectant nos actifs sous gestion face aux événements climatiques extrêmes provoqués par le réchauffement climatique. En 2021, Canderel a déployé l'outil à l'ensemble de notre portefeuille d'immeubles sous gestion. 14 propriétés avaient complété les évaluations à la fin de l'année.

Éviter les pertes catastrophiques, améliorer la préparation aux situations d'urgence et réduire les primes d'assurance figurent parmi les avantages de ces évaluations. Les mesures d'adaptation aux risques mises en œuvre en 2022 s'appuient sur les conclusions issues de ces évaluations.



La gestion par les valeurs

Introduction

De plus en plus, les locataires reconnaissent l'importance des espaces de travail durables, et les avantages qui en découlent. La santé et le bien-être sont dorénavant au premier plan des considérations des locataires lorsqu'ils choisissent leurs lieux de travail, reconnaissant, entre autres, le rôle joué par les espaces clos dans la propagation des virus.

À propos de Canderel

Le retour au bureau a également placé les considérations sociales au premier plan. Une plus grande importance est accordée à la création d'espaces inclusifs qui permettent d'améliorer le niveau d'engagement, orienté vers des objectifs précis. En 2021, Canderel a instauré plusieurs programmes à l'intention des locataires qui incarnent les valeurs de notre entreprise.

Stratégie



Engagement des locataires

Les initiatives de durabilité sont au premier plan de toutes les activités que nous proposons à nos locataires. Nos équipes de gestion immobilière travaillent avec diligence pour créer une multitude d'initiatives, telles que les réunions trimestrielles de l'équipe verte. Des conférenciers abordent des sujets pertinents pour les locataires tant dans leur vie professionnelle que personnelle. Parmi les sujets abordés, citons la réduction des déchets, le recyclage, le chauffage et la climatisation, et la gestion de l'eau.

À Constitution Square, les locataires ont participé à une campagne promotionnelle de 12 jours à l'occasion de la Journée mondiale de l'eau. Au cours de cette campagne, de l'information sur la préservation de l'eau a été intégrée dans un jeu en ligne quotidien auquel les locataires pouvaient participer et gagner des prix. D'autres ateliers sur l'initiation à la création de potagers, la rotation des cultures et l'hivernage ont eu lieu.

Indicateurs

Communauté

Durabilité

Taza

Inclusion



Agriculture urbaine

En partenariat avec la société montréalaise MicroHabitat, Canderel exploite l'espace inutilisé sur le toit du 101 Bloor Street West, à Toronto, offrant ainsi une solution complète d'agriculture urbaine.

Notre ferme urbaine locale a produit plus de 500 plantes comestibles et a permis la récolte de 300 livres d'aliments frais pendant la saison de récolte 2021. Les tomates indigo, les poivrons banane et les aubergines « Fairytale » font partie des fruits et légumes produits. Tous les aliments ont été donnés à des banques alimentaires locales.



Santé et sécurité

En 2021, Canderel a continué d'appliquer les protocoles COVID-19 dans ses immeubles sous gestion, afin d'assurer une réintégration à long terme des lieux de travail de manière sécuritaire et efficace et d'assurer la protection de tous les utilisateurs des immeubles. Afin de renforcer notre engagement envers la santé et le bien-être des occupants de nos immeubles, Canderel vise à obtenir la cote santé-sécurité WELL en 2022 dans plusieurs immeubles sous gestion.

Établir des liens

Introduction

À propos de Canderel

Stratégie

Indicateurs

Communauté

Durabilité

Taza

Inclusion

Passerelle

Une passerelle directe relie les Tours des Canadiens 2 et 3 à la gare Windsor et au Centre Bell, créant ainsi un passage couvert relié à l'ensemble du réseau souterrain de Montréal. Ce dernier (également connue sous le nom de RÉSO) est l'un des plus grands réseaux piétonniers souterrains au monde. Il comporte plus de 32 km de passages reliant le réseau de transport en commun, 1 600 boutiques, 200 restaurants, des écoles, des cinémas, des hôtels, des musées, des galeries et plus encore.

La Passerelle offre une connexion piétonne sécuritaire et accessible à l'ensemble de la communauté.

APPRENEZ-EN DAVANTAGE



Walk Score® 

La cote de marchabilité mesure l'accessibilité à pied d'un emplacement en fonction de la distance à parcourir pour accéder à des services et des commodités dans chacune des catégories suivantes : restaurants, épiceries, écoles et espaces verts.

La cote de marchabilité moyenne de nos projets de développement est de 77 (« très marchable »), ce qui signifie que la plupart des commissions peuvent être effectuées à pied à partir de ces immeubles. Il s'agit d'un critère important, car cela permet aux occupants de ces projets de passer plus de temps dans la communauté environnante.

La proximité et l'accès aux commodités locales améliorent le bien-être physique et mental des occupants, tout en réduisant les émissions de gaz à effet de serre qui sont associées aux quartiers qui dépendent de la voiture.

APPRENEZ-EN DAVANTAGE SUR LES BIENFAITS DES QUARTIERS AYANT DE BONNES COTES DE MARCHABILITÉ

T A Z A

Partenariat entre la nation Tsuut'ina et Canderel

Introduction

À propos de Canderel

Stratégie

Indicateurs

Communauté

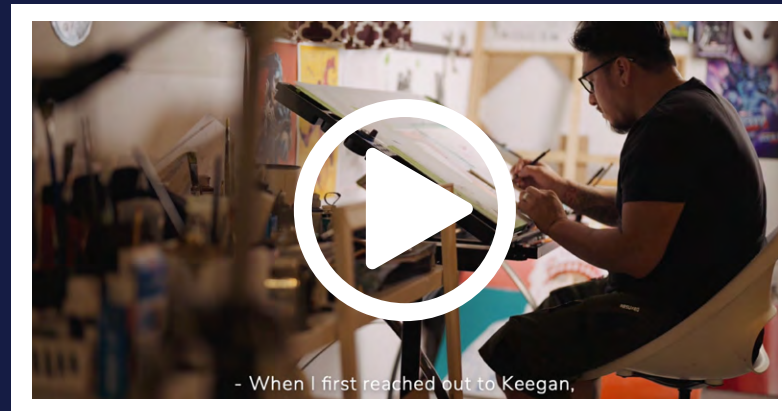
Durabilité

Taza

Inclusion

Développé sur les terres de la nation Tsuut'ina, situé au sud-ouest de Calgary en Alberta, Taza est un projet immobilier collaboratif fondé sur l'esprit et la sagesse du peuple Tsuut'ina et sur les pratiques de développement de pointe de Canderel.

En combinant la participation directe et le leadership des peuples autochtones aux meilleures pratiques de l'industrie, Taza reflète une vision de partenariat et se veut un vecteur de changement afin de parvenir à une réconciliation économique. Cette approche est tout simplement [« la bonne façon de faire des affaires »](#).



Notre programme « rapprochement de connexions » favorise l'établissement de liens. Ainsi :

- Un locataire de Taza Park a transformé son logo en faisant appel à un artiste Tsuut'ina
- Implantation d'un marché d'artisans mettant en valeur l'art et la culture autochtones



Des locataires se joignent à nous sur le chemin de la réconciliation économique :

- Des initiatives communautaires ciblées en matière de recrutement, d'emploi et de formation
- Formation visant la sensibilisation aux cultures autochtones



Nos piliers conceptuels garantissent que les enseignements et les valeurs des Tsuut'ina demeurent prioritaires.

- Les histoires Tsuut'ina guident la conception
- Signalisation bilingue (*Tsuut'ina et anglais*)
- Participation à une activité de nettoyage lors de la Journée de la Terre avec Tsuut'ina



Introduction

À propos de Canderel

Stratégie

Indicateurs

Communauté

Durabilité

Taza

Inclusion



Les entreprises pérennes sont bâties sur des relations, et non sur des transactions... En vous intéressant sincèrement à autrui ou à la communauté qui vous entoure, il est possible d'instaurer la confiance, de trouver des alliés et de créer de solides partenariats, ainsi que des entreprises saines et pérennes.



[APPRENEZ-EN DAVANTAGE](#)



Inclusion

Introduction

À propos de Canderel

Stratégie

Indicateurs

Communauté

Durabilité

Taza

Inclusion



Culture et reconnaissance des employés

En 2021, Canderel a concentré ses efforts afin que la culture d'entreprise devienne encore meilleure qu'elle ne l'était auparavant. En collaboration avec Female Quotient, Canderel a organisé une formation intensive pour tous les employés. L'objectif était d'accroître l'engagement, la prise de parole et la connectivité de tous les employés. Les intervenants ont abordé la manière de créer une culture d'entreprise positive et de bâtir une vraie communauté au sein de Canderel.

Pour préparer le grand retour au bureau, Canderel a réintroduit des comités sociaux dans chacun de nos bureaux, qui ont planifié trois événements virtuels. De plus, des événements de fin d'année en présentiel ont été organisés au temps des fêtes.

Finalement, afin de reconnaître la persévérance au travail et le dévouement de notre personnel, Canderel a officiellement lancé un programme de reconnaissance des années de service pour les employés qui sont avec nous depuis 5, 10, 20 ans et plus.



Procédures et politiques

Canderel a publié un nouveau manuel de l'employé amélioré au début de 2022, qui comprend une série de politiques attrayantes, y compris l'introduction de journées du bien-être, une politique de prestations de maternité complémentaires et un code de conduite des employés.

De plus, Canderel a entièrement réorganisé le processus d'accueil des nouveaux employés en créant de nouveaux documents et des ressources pour les responsables du recrutement, une séance d'orientation actualisée et la réintroduction d'un module d'accueil dans Dayforce (notre système informatique des ressources humaines).



Diversité, équité et inclusion

Au début de l'année 2021, le comité diversité, équité et inclusion (DEI) de Canderel a été instauré sur de solides fondations, bénéficiant de représentants provenant de tous nos secteurs d'activité et de nos différents bureaux à travers le pays au Canada. Le comité a participé activement aux réunions régulières et aux points de communication. En 2021, l'accent a été mis sur la poursuite de l'éducation et de la sensibilisation du personnel en matière de DEI par le biais de bulletins d'information réguliers. Ceux-ci ont souligné des dates clés, dont la Journée mondiale contre l'homophobie, la transphobie et la biphobie, la Journée nationale de la vérité et de la réconciliation, la Journée internationale des femmes, le Mois de l'histoire des noirs et le Mois des fiertés. Le comité DEI a également inauguré une série de formations sur la diversité et l'inclusion à l'intention de nos employés, qui ont été incorporées dans le processus d'intégration des nouveaux employés.

Investis dans la durabilité

Apprenez-en davantage au sujet de notre programme de durabilité à www.canderel.com ou contactez :

Susan Kapetanovic-Marr

Directrice, Durabilité

skapetanovicmarr@canderel.com

 **Canderel**